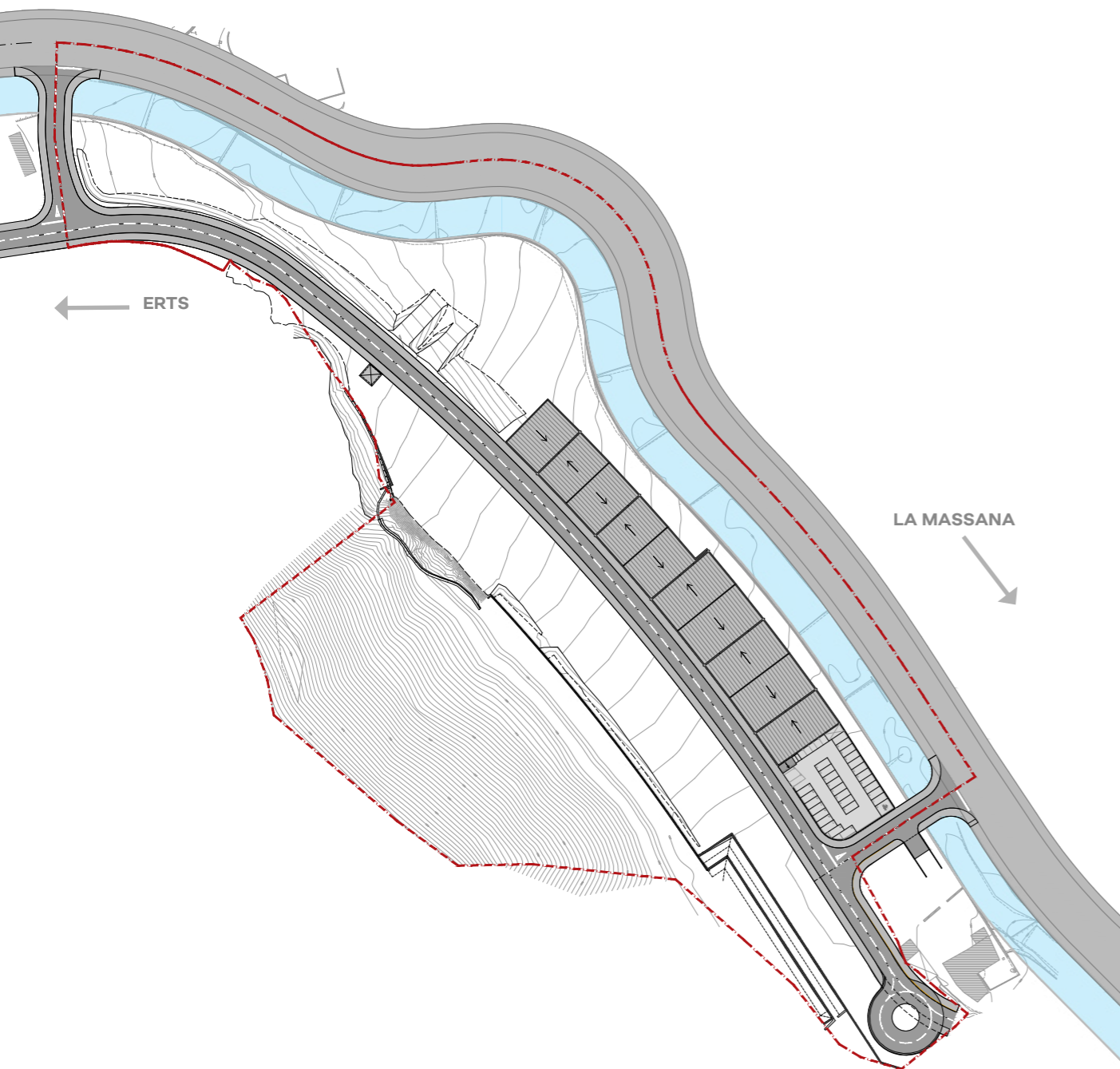


PROJECTE D'URBANITZACIÓ UA E48 "PRADA DE SALLA I FEIXA, BORDA RAUBERT
I PRAT DE L'OBAC" - PARRÒQUIA DE LA MASSANA

RELACIÓ AMB L'ENTORN

TEXT: ARQUITECTURA SIMETRIC (MERITXELL CATALINAS) - FOTOS: ADV





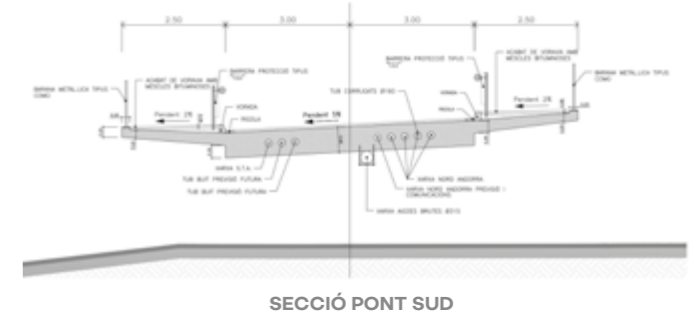
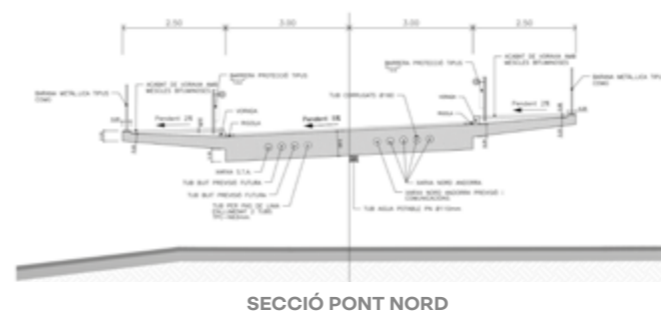
L'any 2019 i 2020 es va redactar un Pla Parcial l'objecte del qual era desenvolupar la unitat d'actuació UA E48. Un cop aprovat, es va redactar el projecte d'urbanització i reparcel·lació per a consolidar el terreny com a zona de serveis amb un ús industrial principalment.

La unitat d'actuació, anomenada "Prada de Salla i Feixa, Borda Raubert i Prat de l'Obac", resta situada al costat oest de la carretera general entre La Massana i Erts.

Amb una superfície de l'àmbit de 41.000 m², ja disposava de dos accessos amb dos ponts prefabricats sobre el riu Valira del Nord a cada extrem de la unitat.

En la part inferior s'hi trobava un negoci de restauració, el qual encara es manté, amb aparcament exterior a l'aire lliure, en la part central i ocupant la major part de la unitat s'hi feien terres de cultiu, i en la part superior de la unitat hi ha un taller mecànic de reparació de vehicles, el qual quedava fora de la unitat.

A partir de la proposta d'alineacions i rasants que el Comú de La Massana va facilitar, es va definir el nou vial que transcorre en paral·lel a la carretera general. El nou vial disposa d'un carril per cada sentit de circulació amb una amplada de 3 metres cadascun, i voravies laterals de 2.5 metres d'amplada.



EL VIAL

Així doncs, es projecta un vial de 440 metres de longitud i una amplada total d'onze metres. La pendent longitudinal del qual estava condicionada pels dos punts d'accés inferior i superior enllaçant amb la Carretera General, i pel propi pendent de la carretera d'Erts que discorre en paral·lel. S'ha volgut donar una mica de pendent des de l'entrada de la unitat d'actuació a nivell de l'accés a la Borda Xicoies fins a l'enllaç amb el vial principal per guanyar una mica d'alçada, sense afectar excessivament l'accés a les parcel·les inferiors de la unitat. Entre aquest punt i el nivell de sortida superior de la unitat a l'alçada de l'actual garatge Costa es manté un pendent homogeni.

ELS ACCESSOS

Els accessos a la unitat d'actuació es feien mitjançant dos ponts prefabricats idèntics, però que no complien amb les amplades de traçat requerides, ni les corbes de traçat d'incorporació previstes en el POUP de La Massana.

Donada la gran dificultat d'eixamplar una part d'amplades variables a cada costat dels ponts existents, connectant les dues estructures, i realitzant els embrancaments necessaris de la unitat d'actuació i respectant les canes de riu, es va optar per l'enderroc dels ponts existents i la reconstrucció de dos nous ponts en formigó armat convencional, integrant els serveis.

EXCAVACIONS I MOVIMENTS DE TERRES.

Les excavacions generals dels vials, fora de les zones de murs de sosteniments s'han realitzat amb dues fases; una en un primer rebaixat general de terres vegetals i una segona que es correspon amb el desmunt en terreny compacte i en roca, en el cas que era necessari, fins a assolir les cotes de sub-base de reperfilat. A aquest nivell es fan les rases de serveis. En els trams en què el vial està situat per sobre de la cota del terreny natural s'ha fet un reperfilat amb reomplerts compactats al 98% proctor i talussos laterals a cada costat.

TRAÇAT DEL VIAL

El traçat previst en la unitat d'actuació va pràcticament a cota de terreny natural amb petites excavacions o rebliments amb talussos en la major part del traçat. Tot i així en els dos extrems Nord i Sud el vial interseca els talussos naturals existents, requerint diferents tipologies de sosteniments del vessant en funció de la presència de roca, alluvions de vessant o fluvials i de les alçades d'excavació. En comú a totes les tipologies de murs es disposa de drenatges transversals permetent l'evacuació de les aigües d'escorrentia de vessant fins al vial i a partir d'aquest es condueixen a la xarxa d'aigües pluvials general.

ACABATS

Vial i voravies amb acabat asfaltat, les voravies es disposen amb una vorada de pedra de granet natural amb acabat escairat i buixardat. Tota la urbanització ha estat senyalitzada amb pintura (passos de vianants, delimitació de carrils de circulació i senyalització).

Les baranes per salvar els desnivells són de ferro i el model prescrit pel Comú de la Massana, acabades amb pintura negra.

SERVEIS I INSTAL·LACIONS

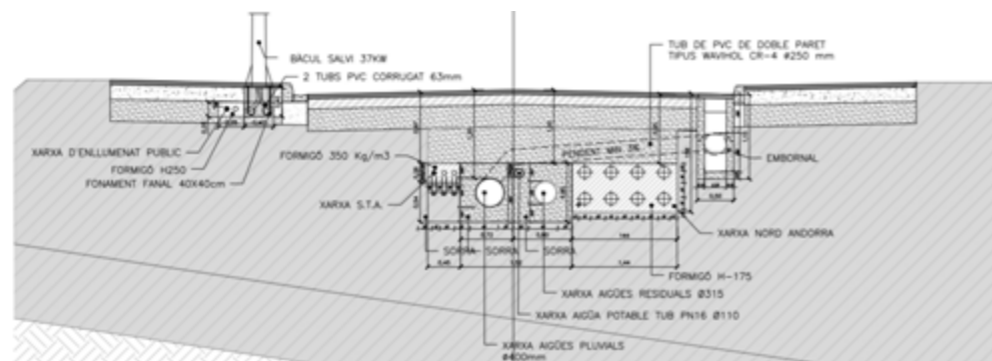
XARXA D'AIGÜES PLUVIALS

Per tal de recollir, canalitzar i retirar de la superfície dels vials les aigües de precipitacions, s'ha dissenyat un col·lector d'aigües pluvials soterrat. Aquest es deriva directament al riu Arinsal, van soterrats per l'eix de les calçades, amb un diàmetre de 400 mm. Es situen pous de registre al centre de la calçada cada 50 metres. També hi ha una recollida de pluvials amb embornals al vial. Les escomeses a cada parcel·la es deriven des del pou fins a la parcel·la amb un tub de diàmetre 160 mm.

XARXA D'AIGÜES RESIDUALS

Aquests col·lectors aniran soterrats per l'eix de les calçades, amb un diàmetre de 315 mm, tenint en compte que la pendent mínima serà de l'1% per tal d'evitar problemes d'obturacions per sedimentació. Es situen pous de registre al centre de la calçada cada 50 metres. La recollida, amb el tub col·lector es connecta a la xarxa existent de la carretera general a la sortida del pont sud. Els col·lectors resten implantats sobre un llit de sorra de 10 cm per sota la capa de sorra de 10 cm, per evitar punxonaments.

La rasa s'emplena amb rebliment de terres seleccionades d'excavació en capes de 20 cm, fins a arribar a una alçada mínima de 80 cm. La resta de la rasa, fins a assolir la cota del vial, s'emplenarà amb material apropiat per tal ús.



SECCIÓ TIPUS DEL VIAL AMB ELS SERVEIS



XARXA D'AIGUA POTABLE

La previsió de consums es fa en base a l'alimentació d'aigua prevista per la Parròquia de La Massana. Es fa una previsió segons els usos establerts per consums industrials, comercials i per neteja de carrers i reg. Així mateix, el Projecte d'urbanització contempla la previsió per hidrants en voreres.

L'arqueta de connexió al ramal d'aigua existent, es situa al pont nord i el nou ramal es traça soterrat per sota de la calçada del nou vial amb un diàmetre PN16 110 mm de polietilè. Es col·loca una tapa de registre/arqueta cada 100 m i amb una boca d'incendi en els dos extrems de la unitat d'actuació i una en el punt central. Del ramal general es farà un picatge col·locant una boca de clau en cada parcel·la.

XARXA DE COMUNICACIONS

El projecte per a la realització de les noves instal·lacions de telefonia ha estat redactat per la companyia Andorra Telecom. Com a norma general aquesta xarxa anirà soterrada sota el vial, dins de formigó armat HA-35/B/II/a i una malla plàstica color verd a sobre, s'emplena la rasa amb rebliment de terres seleccionades d'excavació en capes de 20 cm, fins a arribar a una alçada mínima de 100 cm. La resta de la rasa, fins assolir la cota del vial, s'emplenarà amb material apropiat per tal ús. Les canalitzacions, a través de les quals es disposaran els diferents tipus de cables, fibres òptiques, cables coaxials, etc., seran tubs, formant prismes de conjunt (principals i secundaris a les edificacions).

XARXA D'ELECTRICITAT

El projecte per a la realització de xarxa de baixa tensió ha estat redactat per la companyia Nord Andorrà. Es preveu una connexió a la línia existent a través de dos arquetes tipus A30 en la carretera general CG4 davant

de cada un dels accessos a la Unitat d'actuació. A partir d'aquí, des de la CG4 fins al nou vial, es projecta una rasa tipus R41t (amb 4 tubs TPC de diàmetre 160 mm i un tub PVC 45 mm) fins una arqueta tipus A100. Entre les dues arquetes A100, n'hi haurà una en la zona intermitja que donarà derivació a l'estació transformadora situada al costat de la zona de cessió comunal. La rasa que es situarà soterrada en la nova calçada del vial serà del tipus R81t. Les parcel·les resultants tindran cadascuna escomesa amb rasa tipus R21 amb dos tubs TPC 10 de diàmetre 160 mm. Aquesta xarxa va soterrada sota el vial, dins de formigó armat HA-35/B/II/a i una malla plàstica color vermell a sobre, s'emplena la rasa amb rebliment de terres seleccionades d'excavació en capes de 20 cm, fins a arribar a una altura mínima de 100 cm. La resta de la rasa, fins assolir la cota del vial, s'emplenarà amb material apropiat per tal ús.

XARXA D'ENLLUMENAT PÚBLIC

S'han definit les característiques de les lluminàries, en base als paràmetres d'una il·luminació mitjana de 20 a 25 lux, amb uniformitat mitjana superior al 45%, i amb làmpades i lluminàries tipus led sobre suports normalitzats d'acer galvanitzat. La canalització és independent i no compartida amb altres serveis, es situa soterrada a 20/40 cm màxim de profunditat de la vorera. Està composta per dos tubs TPC N de diàmetre 63 mm (un per la pròpia línia d'enllumenat i un de reserva). En el cas de creuament de vial, es posen dos arquetes de pas per facilitar la construcció, de dimensions 40x40 cm. Els fanals tenen una altura de 3.5 m i estan separats entre ells entre 15 i 19 m. Es preveu una lluminària tipus LED amb una temperatura de color de 3000K entre 24 i 30 W. La secció del cable serà de 5x6 mm² però subjecte a les distàncies a avaluar. ▲

PROJECTE:

PROJECTE D'URBANITZACIÓ UA E48 - "PRADA DE SALLA I FEIXA, BORDA RAUBERT I PRAT DE L'OBAC"

PROPIETAT DELEGADA: VILA ASSOCIATS

DIRECCIÓ FACULTATIVA: ARQUITECTURA SIMETRIC (MERITXELL CATALINAS SUBIRANA)

VALDES ENGINYERS S.L. (GUILLEM VALDÉS ALEMANY)

CONSTRUCTORA: COPSA

CONSTRUCCIÓ DE 10 NAUS INDUSTRIALS I APARCAMENT EN PARCEL·LA 5 I EXCAVACIONS I MURS DE SOSTENIMENT EN PARCEL·LA 6 DE LA URBANITZACIÓ "PRADA DE SALLA I FEIXA, BORDA RAUBERT I PRAT DE L'OBAC" · PARRÒQUIA DE LA MASSANA

INTEGRACIÓ A TRAVÉS DE LA VOLUMETRIA I ELS MATERIALS

TEXT: ARQUITECTURA SIMÉTRIC (MERITXELL CATALINAS) · FOTOS: ADV

Les parcel·les objecte d'aquest projecte es troben dins d'una Unitat d'Actuació en sòl urbanitzable sota el nom E48 "Prada de Salla i feixa, Borda Raubert i Prat de l'Obac". Es contempla la intervenció i edificació en les parcel·les resultants del projecte d'urbanització sota el nom PR-05 i PR-06. Les quals, segons el planejament urbanístic vigent del Comú de La Massana, la parcel·la està classificada com a Sòl Urbanitzable, amb una zonificació per Zona de Serveis 1 (Clau ZN segons Pla Parcial) i amb un tipus d'ordenació d'edificació aïllada segons parcel·lació.





En la parcel·la 6, costat muntanya i a l'esquerra del vial en sentit nord, s'ha realitzat un mur de sosteniment alliberant una plataforma amb la mateixa pendent que el vial i de 27,5 m de profunditat en la zona central i de 14 m en els extrems, per a la construcció futura d'edificacions industrials i ara amb ús d'aparcament amb tres accessos des del vial de nova creació. La superfície de l'àmbit d'actuació en aquesta parcel·la és de 17.378,77 m².

A la parcel·la 5, costat riu i a la dreta del vial en sentit nord, es construeix un aparcament privat i contigu a aquest aparcament s'edifiquen les 10 naus industrials totes elles amb una amplada de 14 m i amb dos tipologies segons la profunditat:

unes de 20 m de profunditat i les altres de 25 m per donar aprofitament i alhora respectar els límits tant d'ocupació de la parcel·la com el límit de 5 m de protecció hidràulica exigida per la normativa. Resoltes a partir d'una planta baixa amb un accés de vianants i un accés rodat des del vial de nova creació i a la façana del riu es preveu l'obertura de finestres que permetin una il·luminació natural de tota la superfície i ventilació. Dues de les deu naus disposen de planta altell amb accés a través d'una escala metàl·lica. Superfície de l'àmbit d'actuació en aquesta parcel·la: 7.923,96 m². Amb una ocupació en planta de 3.217,70 m² i una superfície total construïda de 3.585,08 m², la qual no exhaureix l'edificabilitat total permesa.



“

... integrar a través de la volumetria i de la materialitat de tal forma que no distorsioni la realitat natural de l'entorn.

L'aparcament exterior ubicat en la zona de sud de la parcel·la PR-05, disposa d'una superfície de 793,31 m². En el mateix aparcament es troba situada la caseta amb la centralització de comptadors elèctrics per les naus i l'aparcament. L'accés a l'aparcament es realitza des del vial de nova creació i es situa entre les cotes +1306.20 i +1306.67 mitjançant una rampa des del vial. La superfície de l'aparcament té una pendent del 2% per evacuació de les aigües. Els carrils de circulació seran de dos sentits amb una amplada de 4,50 m. El mur en el seu perímetre disposa d'un mur de maçoneria des de l'accés i seguint el desnivell del nou vial, inclòs un mur en la façana del riu per aconseguir la cota respecte al terreny natural. Per damunt el mur es projecta una riostra de formigó armat de 30 cm d'altura i per sobre d'aquesta una barana tipus "Hble. Comú de La Massana" més una barrera de seguretat de fusta i metall tipus "Tertu" a l'interior de l'aparcament com element de protecció. L'aparcament té una capacitat de 29 places i des d'aquest també hi ha un accés a la primera nau del conjunt.

En relació a les 10 naus industrials d'ús industrial, s'agrupen segons les següents tipologies:

- NAU TIPUS 1. Sota el nom, 1, 2, 3, 4 i 5. Aquestes es resolen segons unes dimensions de (LxA) 25x14 m; amb eixos estructurals d'entre 6,35-6,30-6,35-5,00 m i tenen una superfície construïda de 355,88 m², excepte la NAU 1 de 355,38 m² i la NAU 5 de 357,03 m².

- NAU TIPUS 2. Sota el nom, 8, 9 i 10. Aquestes es resolen segons unes dimensions de (LxA) 20x14 m; amb eixos estructurals d'entre 6,35-6,30-6,35 m i tenen una superfície construïda de 283,76 m², excepte la NAU 10 de 288,14 m².

- NAU 6 i 7. Aquestes naus presenten una planta altell, que cobreix

les dos crugies central i est. La planta altell s'ubica a una alçada de 3,25 m respecte a la planta principal de la nau. L'accés es resol mitjançant una escala metàl·lica ubicada al cantó sud-oest de la nau, a prop de l'accés de vianants. Aquestes naus tenen unes dimensions de (LxA) 20x14 m; amb eixos estructurals d'entre 6,35-6,30-6,35 m i tenen una superfície construïda (inclòs l'altell) de 476,33 m² per a la NAU 6 i de 473,04 m² per a la NAU 7.

Es proposa un volum arquitectònic que no destaquï per sobre de l'entorn paisatgístic. S'intenta integrar a través de la volumetria i de la materialitat de tal forma que no distorsioni la realitat natural de l'entorn.

A nivell de façanes hi ha un sòcol de pedra al costat riu i al costat del vial la franja inferior es deixa amb el prefabricat de formigó, a partir de la cota de planta baixa tot el conjunt queda revestit amb llosa de pissarra rectangular, integrant les obertures de façana esglaonades seguint els desnivells de la planta de cada una de les naus. Els accessos rodats de les naus són els que marquen la situació de la cota de paviment acabat de la mateixa.

Cada nau disposa d'un accés rodats de 6 m d'amplada, centrat en la nau. L'accés peatonal es produeix amb un "buit" en façana de 2 m d'amplada, situat a 1 m d'aquesta cota 0. Cada nau es situa 1,10 m més amunt respecte a l'anterior seguint la pendent del vial (7.88%).



“

Un nou parc industrial envoltat de natura, situat després de la parròquia de la Massana en direcció al poble d'Erts.





En el fons de la nau s'hi situa una finestra allargada per emmarcar la naturalesa de l'entorn, dotant a la nau d'una bona il·luminació i ventilació. Totes les naus són d'iguals dimensions, fixades a 14 m les façanes en contacte amb el vial i de forma orgànica s'obren per a realitzar naus tipus de 20 o 25 m de longitud.

L'espai interior de les naus és diàfan i té una alçada lliure de 6,00 m des de la cota de paviment acabat fins al fals sostre continu. Només en les naus 6 i 7 es projecta un altell que ocupa dos de les tres crugies de la nau, deixant lliure la primera crugia de l'accés, i es situa entre 2,80 m i 3,25 m d'alçada respecte a la cota de paviment acabat de la nau. Aquest altell es materialitza mitjançant lloses prefabricades de formigó armat, i s'accedeix per una escala metàl·lica ubicada al cantó sud-oest de la nau propera a l'accés de vianants.





DESCRIPCIÓ DELS MATERIALS I SOLUCIONS CONSTRUCTIVES

ESTRUCTURA DE LES NAUS

Sistema estructural prefabricat amb formigó, amb retícula de pilars de 6,35 x14 m, unes jàsseres de formigó amb forma trapezoidal sobre les quals es recolzen unes bigues tubulars cada 120 cm que serveixen de suport del panell de coberta. La fonamentació es resol amb sabates aïllades i riostres per cada pilar i amb micros fins a terreny estable. La solera de la nau serà de formigó de cantell 20 cm i servirà de paviment acabat.

En la façana del costat riu s'executa un mur de maçoneria des de la base de fonaments fins a la cara inferior de les sabates aïllades i solera de la planta baixa. S'han deixat previsions en les parets longitudinals

de pletines per si es vol instal·lar un pont grua.

COBERTA

La coberta de les naus és una coberta lleugera i inclinada amb una pendent del 15%. Cada nau té una única pendent fins al costat llarg (20/25 m) on desaigua a través d'una canal lineal cada dos naus. La formació de la coberta està prevista amb unes bigues tubulars cada 120 cm situades sobre les jàsseres estructurals de formigó prefabricat. El panel sandvitx d'acabat de la coberta es recolza directament sobre les bigues tubulars.

Aquest panel està acabat per la cara superior amb planxa d'alumini grecada i de color gris fosc com si es tractés de llosa de pissarra. Els panys

◀ ▲ D'esquerra a dreta i de dalt a baix: seqüència d'imatges de la construcció de les naus, on s'ha utilitzat un sistema estructural prefabricat de formigó. Aquesta tasca l'ha dut a terme Roansa, i els acabats finals Construccions Pujal

verticals entre les diferents vessants de coberta de cada nau també anirà acabat amb el mateix panel sandvitx de la coberta, per tal d'unificar la solució constructiva i la continuïtat material de la coberta.

FAÇANES

Façana vial (oest): aquesta façana es tracta amb un sòcol inferior que deixa vist el panel de formigó de la façana. Per damunt del mateix i amb un element metàl·lic lineal de separació, es revestirà la façana amb lloses de pissarra. L'accés a l'aparcament es farà amb una porta enrotllable de color gris fosc. La zona d'accés peatonal, amb un vestíbul previ exterior però cobert, serà amb un tancament d'alumini i vidre per

donar transparència a l'interior. Entre ambdós obertures es preveu una franja d'un metre d'amplada per situar-hi el cartell o rètol de la nau en concret.

Façana riu (est): aquesta façana es projecta amb el propi mur de maçoneria de pedra en la part inferior en contacte amb el terreny com a sòcol. Per la part superior d'aquest, i amb un element metàl·lic lineal de separació, es revestirà la façana amb lloses de pissarra.

Cada nau disposarà d'un forat continu d'1,50 m d'alçada on es situen els tancaments d'alumini amb doble vidre com element d'il·luminació de la nau i en l'extrem dret de cada obertura es situa la reixa de ventilació per desenfumatge.



ACABATS INTERIORS

A falta de conèixer l'explosador, les naus es deixaran diàfanes i sense revestiments d'interiors, deixant vistos els panells de formigó, a excepció del revestiment ceràmic del lavabo.

INSTAL·LACIONS

A falta de conèixer l'explosador de les naus, totes les instal·lacions es disposen amb un punt d'escomesa

en cadascuna de les naus, la xarxa de recollida de pluvials resta ja connectada al col·lector general de recollida.

No s'ha previst sistema de climatització perquè pot variar segons l'ús final i les necessitats.

A nivell de lampisteria s'ha fet la instal·lació de la cambra higiènica amb els elements sanitaris, griferies i un dipòsit acumulador de 150 L per a la producció d'ACS en cada nau. ▲



PROJECTE: PROJECTE DE CONSTRUCCIÓ DE 10 NAUS INDUSTRIALS I APARCAMENT EN PARCELA 5 I EXCAVACIONS I MURS DE SOSTENIMENT EN PARCELA 6 DE LA URBANITZACIÓ "PRADA DE SALLA I FEIXA, BORDA RAUBERT I PRAT DE L'OBAC"

PROPIETAT: CASA RAUBERT (SR. JOEL FONT COMA)

PROPIETAT DELEGADA: VILA ASSOCIATS

DIRECCIÓ FACULTATIVA: ARQUITECTURA SIMETRIC (MERITXELL CATALINAS SUBIRANA)
VALDES ENGINYERS S.L. (GUILLEM VALDÉS ALEMANY)

CONSTRUCTORA FONAMENTACIÓ: COPSÀ · **CONSTRUCTORA PREFABRICATS:** ROANSA · **CONSTRUCTORA ACABATS:** CONSTRUCCIONS PUJAL



A/SIMETRIC
ARQUITECTURA

T + 376 677 936
mcs@a-simetric.ad



VALDÉS ENGINYERS SL
ENGINYERIA CIVIL I D'URBANISME



Infraestructures viàries Estructures d'edificació Obra civil Geotècnia Plans parcials

Passatge Antònia Font Caminal, Despatx 304 · AD700 Escaldes-Engordany · Principat d'Andorra · Tel. +376 867335 · info@valdesenginyers.com

VILA ASSOCIATS
Management Services

30 anys dedicats a la gestió de projectes
Project & Construction Management



VILA ASSOCIATS
Algarves, 14-18, PB
08017 Barcelona
Tel. +34.93.414.71.46

VASS-INT
Baixada del Molí, 15
Ed. Molí, 1 - 1r-4a
AD500 Andorra la Vella
Tel. +376.73.77.97




www.vila-associats.es

RAUBERT PARK

Nou parc industrial envoltat de natura
ERTS / LA MASSANA



La teva nau a mida. Properament, fase 2.

+INFO  administracio@raubertpatrimonial.ad
 +376 333 077



EMPRESA CONSTRUCTORA DE L'URBANITZACIÓ I FONAMENTACIÓ DE LES NAUS RAUBERT PARK · CARRETERA D'ARINSAL



Passatge Antònia Font Caminal, 1 · Despatx 601 · AD700 Escaldes-Engordany · Tel. (+376) 87 73 00 · copsa@copsa.ad

www.copsaandorra.com



A Roansa anem més enllà del concepte de prefabricació, nosaltres industrialitzem. O el que és el mateix: produïm a les nostres fàbriques tots els elements de formigó que formaran l'edificació definitiva. Un cop elaborats i comprovada la qualitat de tots els productes, els transportem al seu emplaçament definitiu on realitzem el seu muntatge. Això permet que els nostres temps d'edificació siguin molt més ràpids que els de la construcció tradicional.

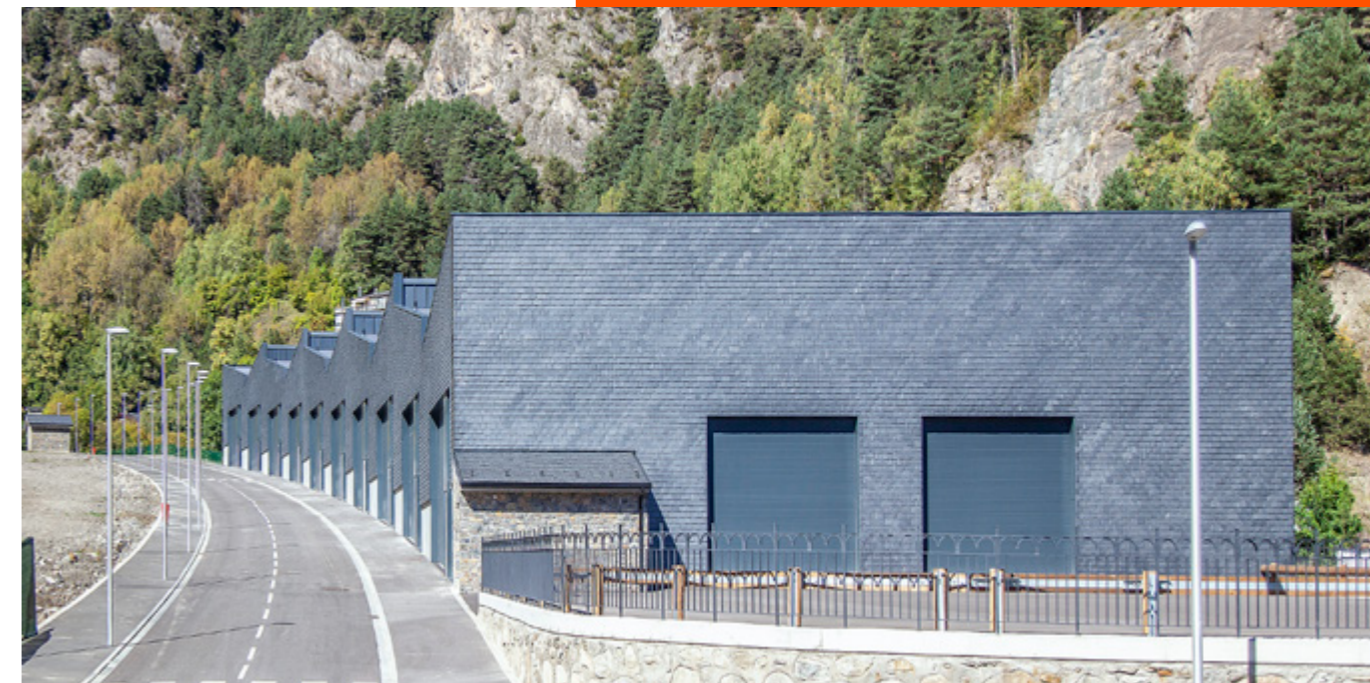
ROANSA
EDIFICACIONS AMB ÀNIMA
DES DE 1934

T +34 938 851 545
roansa@roansa.cat

OLOST
OFICINES I FÀBRICA
PL. QUINTÀ DEL COLL DE RAM, 24
08516 OLOST (BARCELONA)

VIC
FÀBRICA
AV. ONZE DE SETEMBRE, S/N
08500 VIC (BARCELONA)

www.roansa.cat



EMPRESA CONSTRUCTORA DE LES NAUS RAUBERT PARK



C. de Lòria, 1
AD600 Sant Julià de Lòria
info@construccionspujal.com

+376 741 000

www.construccionspujal.com





TR *INSTAL·LACIONS*

INSTAL·LACIONS ELÈCTRIQUES · PROJECTES D'IL·LUMINACIÓ · MANTENIMENT · DOMÒTICA

Av. Santa Coloma, 93 - Planta baixa, local A - AD500 Santa Coloma - (Principat d'Andorra)
T 724 001 - 324 001 - xispatr@andorra.ad - www.trinstatr.com

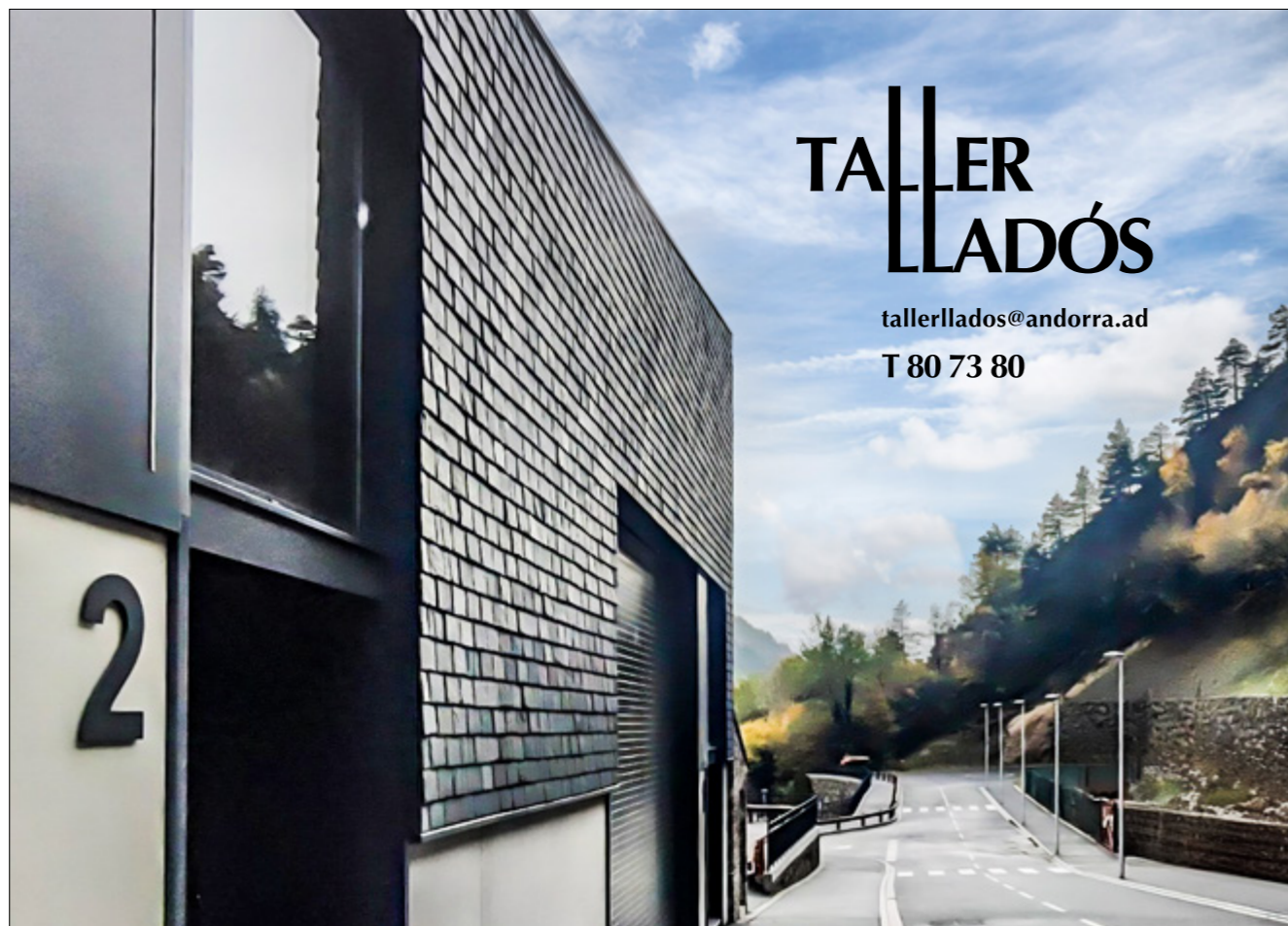


cairo

Més de 40 anys compromesos amb la innovació al nostre país

Empresa subministradora del material elèctric

Av. Salou, 55 · AD500 Andorra la Vella · T 879 079 cairo.ad



TALLER LLADÓS

tallerllados@andorra.ad
T 80 73 80



núria
LA TINTORERIA

La teva roba,
tornarà a somriure

ILLA CARLEMANY
De dilluns a divendres
de 9 a 20 h
Dissabte de 10 a 19 h
Diumenge de 10 a 18 h

PYRÉNÉES
De dilluns a divendres
de 9.30 a 19.30 h
Dissabte de 10 a 18 h

nuriatintories.com · 831 000 · f @